

# Matkaraportti

## BioLiito 2.0 -hankkeen opintomatka Saksaan ja Itävaltaan 24.-28.4.2023

Petri Luukkonen, projektipäällikkö, Oulun ammattikorkeakoulu

Karoliina Mäki, projektisuunnittelija, Oulun ammattikorkeakoulu



*Kuva 1 Matkaporukka Albachilla*

## Sisällysluettelo

1. Johdanto .....	3
1.1. Tavoitteet .....	3
1.2. Kohderyhmä .....	3
2. Opintomatkan ohjelma .....	4
2.1. Aikataulu.....	4
3. Vierailukohteiden esittelyt .....	5
3.1. Energiayhteisö, Glonn .....	5
3.2. Albach.....	5
3.3. Pfeifer .....	6
3.4. Syncraft/IKB.....	6
3.5. Hall AG.....	7
3.6. Binderholz.....	7
4. Osallistujien palaute opintomatkasta .....	8
5. Johtopäätökset.....	10

## 1. Johdanto

BioLiito 2.0 -hankkeen opintomatka järjestettiin 24.-28.4.2023. Matka sijoittui Munchenin alueelle Saksaan sekä Imstin ja Innsbrugin alueille Itävaltaan. Menneen lämmityskauden ja puunkorjuukauden jälkeen matka oli erittäin suosittu ja kaikkia halukkaita ei edes voitu ottaa mukaan. Osallistujia oli 20 ja 3 projektitiimin jäsentä eli yhteensä 23.

### 1.1. Tavoitteet

Opintomatkan tavoitteina oli edesauttaa puuenergia- ja puunkorjuu toimialojen yrittäjien keskinäistä verkostoitumista, kokemusten jakoa, vertaistukea ja liiketoiminnan suunnittelua. Matkalla oli mahdollisuus myös lisätä keskinäistä yhteistyötä sekä sitä kautta yritysten kokoluokan kasvua ja keskinäistä työnjakoa.

Lisäksi tavoitteena oli löytää uusia ajatuksia ja ideoita sekä saada käyntikohteiden kautta hyviä esimerkkejä alan toiminnasta ja pohtia näiden soveltamista mahdollisesti omalla alueella ja omassa toiminnassaan.

### 1.2. Kohderyhmä

Opintomatkan ensisijaiseksi kohderyhmäksi määriteltiin Pohjois-Pohjanmaan puuenergia-alan yrittäjät. Kohderyhmä määräytyi hankkeen kohderyhmän ja tavoitteiden mukaan.

Matkustajaporukka muodostuikin pääosin aiemmin määritellystä kohderyhmästä, mutta matkalle otettiin mukaan myös muutamia metsä- ja energia-alan asiantuntijaa ja yrittäjää. Lisäksi maakuntarajasta joustettiin ja mukaan pääsi alan osaajia myös Kuopion seudulta.

## 2. Opintomatkan ohjelma

Opintomatkan ohjelman tavoitteena oli olla mahdollisimman hyödyllinen matkan kohderyhmälle. Ohjelma rakennettiin niin, että jokaiselle päivälle oli 1-3 vierailukohdetta, lukuun ottamatta perjantaita. Tavoitteena oli pitää ohjelma mielenkiintoisena ja tietopitoisena, mutta kuitenkin tarpeeksi väljänä, jotta verkostoitumista ehti tapahtua.

Ohjelma oli koottu yhdessä Bioenergy European ja Business Finlandin (Sanna Sipilä-Axnix, Wien) kanssa ja se osoittautui erittäin onnistuneeksi ja kiinnostavaksi.

### 2.1. Aikataulu

#### Maanantai 24.4.

- Lennot Muncheniin
- Vierailu energiayhteisössä
- Yhteinen illallinen [Wirtshaus in der Au:ssa](#)

#### Tiistai 25.4.

- Vierailu Albachille
- Tutustuminen Deutsches museoon tai Munchenin kaupunkiin

#### Keskiviikko 26.4.

- Matkustaminen Itävaltaan
- Vierailu Pfeiferille
- Pfeiferin tehdasvierailu

#### Torstai 27.4.

- Vierailu Syncraft/IKB:lle
- Vierailu Hall AG:lle
- Vierailu Binderholzille
- Matkustaminen takaisin Muncheniin

#### Perjantai 28.4.

- Paluulennot Suomeen

### 3. Vierailukohteiden esittelyt

Opintomatalla vierailimme kuudessa vierailukohteessa. Energiayhteisö ja Albach sijaitsevat Saksassa ja loput vierailukohteet Itävallan puolella.

#### 3.1. Energiayhteisö, Glonn

Energiayhteisö sijaitsee Glonnin kunnassa noin 30 kilometrin päässä Münchenistä. Sitä ylläpitävät paikalliset toimijat. Energiayhteisössä tuotetaan alueellisesti lämpöä ja sähköä. Alue on noin 1,6 kilometrin pituinen ja siinä on 20 kohdetta. Yhteisö tuottaa energiaa puuhakelaitoksen ja puuta kaasuttavan laitoksen sekä aurinkopaneelien voimalla. Energiantuoton kokoluokka on vielä pienekkö.

Vierailukohteesta jäi erityisesti mieleen paikallisten talkoohenki ja päämäärätietoisuus pyrkiä yhdessä yhteistä tavoitetta kohti. Tavoitteena on tuottaa energiaa 100 prosenttisesti uusiutuvilla energialähteillä.

#### 3.2. Albach

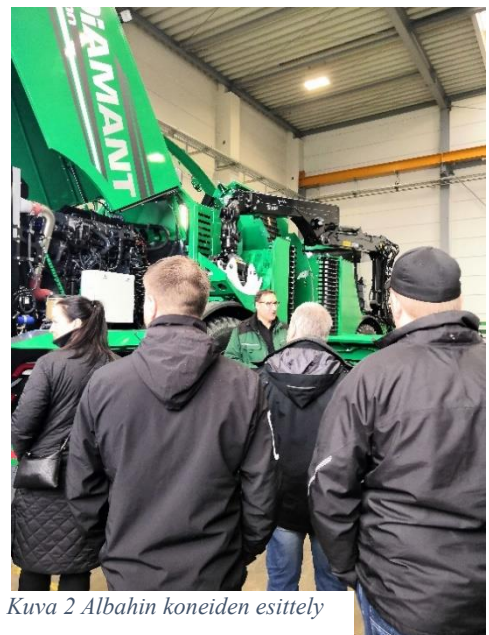
Albach on saksalainen perheyrittäjä, joka aloitti toimintansa vuonna 2006. Se valmistaa pääasiassa haketus koneita sekä puunkaatoon ja metsätöihin liittyviä koneita. Albach tarjoaa myös opetusta koneenkuljettajille. He lupaavat asiakkailleen laatua, luotettavuutta ja jokaiselle sopivien ratkaisuiden löytämistä. Albach on kansainvälisesti tunnettu, Suomestakin löytyy yksi heidän toimistoistaan.

Hauskana faktana: Albach käyttää uudessa Diamant 2000 -hakkurissaan Nokian renkaita.

Verkkosivut: [www.albach-maschinenbau.de/en/](http://www.albach-maschinenbau.de/en/)



Kuva 3 Albahin yritysesitys



Kuva 2 Albahin koneiden esittely

### 3.3. Pfeifer

Pfeifer tarjosi hyödyllisen vertailukohtan itävaltalaiseen mekaaniseen puunjalostukseen ja sahaustoimintaan. Puutavaran jalostusarvoa oli nostettu tavanomaisesta.

Heidän arvostuksensa suomalaisen metsätalouteen ja osaamiseen näkyi. Pfeiferin vientipäällikön mukaan puuraaka-aineen laatu on Suomessa huomattavan paljon parempaa.

Verkkosivut: [www.pfeifergroup.com/en/](http://www.pfeifergroup.com/en/)



Kuva 4 Yhteiskuva Pfeiferin yrityksen pihalla

### 3.4. Syncraft/IKB

Syncraftin (puu-)lämpörittäjäyteen kehitetty ainutlaatuinen kokonaiskonsepti mahdollisti laitoksen tehokkaan toiminnan, jonka sivutuotteena saatiin puuhaketta kaasuttamalla merkittävästi biohiiltä lopputuotteena. Kaikesta päätellen Itävallassa on saavutettu aste, jossa biohiili ei ole enää tuotekehitysvaiheessa oleva potentiaalinen tulevaisuuden tuote, vaan sillä on jo olemassa olevat markkinat betoni- ja terästeollisuudessa, sekä maataloudessa.

Verkkosivut: <https://en.syncraft.at/> Tämän vierailun järjesti Biowärme Tirol.



Kuva 6 Syncraftin ja IKB:n energialaitoksen sisältä



Kuva 5 Energiantuottoprosessista ja puusta tuotannon eri vaiheissa

### 3.5. Hall AG

Hall AG on myös (puu-)lämpöyrittäjyyteen perustuva yritys.

Verkkosivut: [www.hall.ag](http://www.hall.ag)

*Tämän vierailun järjesti Biowärme Tirol.*

### 3.6. Binderholz

Opintomatkan viimeisenä vierailukohteena Binderholz kruunasi matkan. Tämäkin on perheyritys, joka on kasvanut kansainväliseksi ja merkittäväksi tekijäksi puutavaran jalostajana. Vierailusta jäi erityisesti mieleen yrityksen innovatiivisuus: puutavaran lisäksi he suunnittelevat ja rakentavat moderneja ja ainutlaatuisia puutaloja, ja jopa puusta tehtyjä kerrostaloja!

Verkkosivut: [www.binderholz.com/en-us/](http://www.binderholz.com/en-us/)



*Kuva 7 Binderholzin parvekkeelta näkyy vuoristoa ja runsaasti yrityksen puutavaraa*



*Kuva 8 Binderholzin kyltti*

## 4. Osallistujien palaute opintomatkasta

Opintomatkan jälkeen tehtiin palautekysely, joka jaettiin matkaan osallistuneille sähköpostilla. Kyselyyn vastasi 17 henkilöä eli vastausprosentti on todella hyvä. Matkaan osallistui yhteensä 23 henkilöä, joista 3 kuuluivat projektitiimiin. Näiltä kolmelta henkilöltä ei odotettu vastauksia kyselyyn.

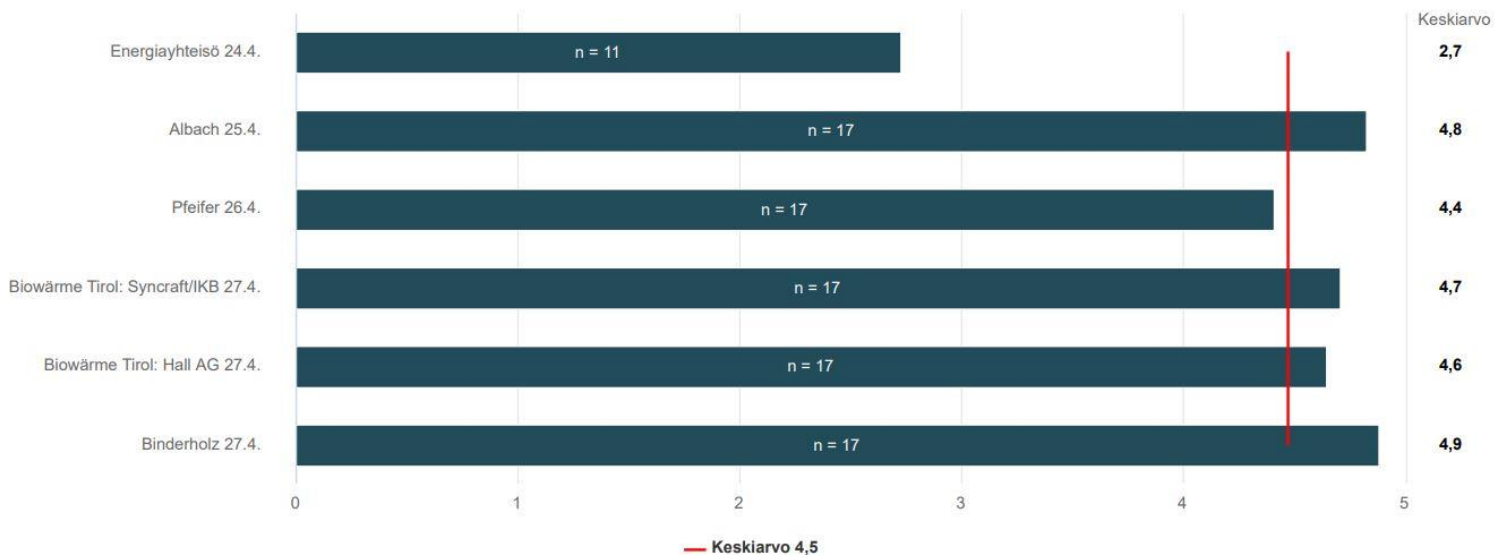
Kysely koostui asteikko- ja liukukytinkysymyksistä sekä avoimista kysymyksistä. Kysymyksiä oli yhteensä 6 ja niiden aiheet koskivat opintomatkan toteutusta, viestintää, vierailukohteita ja kehittämisideoita.

Allaolevassa taulukossa on esillä vastaajien antamien arvosanojen keskiarvo opintomatkan vierailukohteista. Vastaajia pyydettiin antamaan arvosana niille kohteille, joissa he vierailivat. Arvosana 5 merkitsee parhaita arvosanaa ja puolestaan arvosana 1 huonointa. Kuvasta voidaan päätellä, että vastaajien mukaan mielenkiintoisimmat vierailukohteet olivat Binderholz ja Albach. Kehnoimman keskiarvoisen arvosanan sai energiayhteisö. Kaiken kaikkiaan vierailukohteet saivat erinomaiset arvostukset, lukuunottamatta energiayhteisöä.

### 1. Vierailukohteiden arvostukset

Arvosanojen merkitykset: 5 = erittäin mielenkiintoinen ja sopiva vierailukohde, ja 1 = vierailukohde ei ollut mielenkiintoinen tai sopiva opintomatalle. Jätetään arvosanan antamatta, mikäli et vierailut kohteessa.

Vastaajien määrä: 17



Taulukko 1 Vierailukohteiden arvostuksista koostettu taulukko

Opintomatkan ennakkoviestintää ja ohjeistuksia sekä toteutusta arvioitiin asteikolla 1–10. Arvosana 10 merkitsee parhaita arvosanaa. Ennakkoviestinnän ja ohjeistusten keskiarvoinen arvosana on 8,9. Avoimessa palautteessa kehoitettiin viestimään paremmin ryhmän yhteisestä



kokoontumispaikasta Oulun lentoasemalla. Puolestaan opintomatkan toteutus sai keskiarvoiseksi arvosanakseen 9,6.

Palautekyselyssä kysyttiin myös avointa palautetta koko opintomatkasta: mitä olisi kehitettävää ja mikä toimi erityisen hyvin? Vastauksissa keuhuttiin matkan toteutusta ja aikataulutusta: ”Matkan ohjelma oli laadittu sopivaksi, ei liian kiireinen eikä liian väljä.” Lisäksi vierailukohteiden etäisyydet olivat sopivia. Palautteessa keuhuttiin myös verkostoitumismahdollisuuksia bussissa ja matkaporukkaa.

Avoimessa palautteessa tuli esille 3 toivetta: bussimatkalla olisi voitu kertoa tietoisuutta tai kuvauksia alueista missä kuljettiin, ohjelmaan olisi voitu sisällyttää osallistujien esittäytyminen sekä vierailukohteeksi toivottiin myös tuottajien omistamaa energiayhteisöä.

Palautekyselyn viimeisessä avoimessa kysymyksessä vastaajia pyydettiin kertomaan mitä muuta he olisivat kaivanneet opintomatalle. Vastauksissa nousi esille historiaa ja vierailu bioenergian alkulähteille esimerkiksi puunkorjuutyömaalle.

## 5. Johtopäätökset

Kaikkienensa onnistunut ohjelma, erittäin hyvä ryhmähenki osallistujien kesken, positiivisempi asenneilmasto ja lähitulevaisuuden näkymät puuenergiaan liittyen loivat yhdessä tunteen erittäin onnistuneesta matkasta. Ja koska kyseessä oli miltei puhtaasti yrittäjistä koostuva ryhmä, joka aidosti toimii ko. toimialoilla, oli vierailukohteiden isäntien ajankäyttö ja vieraanvaraisuus erityisen hyvällä tasolla.

Voidaan myös todeta, että matka antoi mukana olleille osallistujille uusia ideoita ja tapoja kehittää yritystään sekä arvokasta verkostoitumista muiden alan osaajien kanssa.

Lisäyksenä voidaan pohtia, että kun esim. Binderholz ja Pfeifer ovat tähänkin asti pärjänneet olemassa olevalla raaka-aineella, vaikeakulkuisen maaston logistiikalla ja korkeammilla raaka-ainehinnoilla; liiketoiminnan kannattavuuden voisi arvioida olevan erittäin hyvää Suomenkin kohteissa?