

Hannus- Kurkela- Palokangas

Paljon palveluita käyttävät asiakkaat Oulun
yhteispäivystyksessä



Multum, non multa – Paljon, mutta ei monta

Taustaa:

- Tarkoituksena on selvittää *millaisia ovat Oulun yhteispäivystyksen paljon palveluita käyttävät oululaiset asiakkaat ja mitkä ovat sosiaali- ja terveystalouden käytön kokonaiskustannukset.*
- Taustalla sosiaali- ja terveydenhuollon palveluiden kehittämistarve, joka juontaa valtiontalouden kestävyysvajeeseen pienentämistarpeesta.
- Tutkimuksella tavoitellaan sekä alueellista, että yhteiskunnallista hyötyä, sillä tulosten perusteella voidaan arvioida nykyistä palvelutuotannon organisointia ja tunnistaa sen muutostarpeita paljon palveluja käyttävien asiakkaiden osalta.



Tutkimuskysymykset

Millaisia ovat paljon Oulun seudun yhteispäivystyksen palveluja käyttävien asiakasprofiilit?

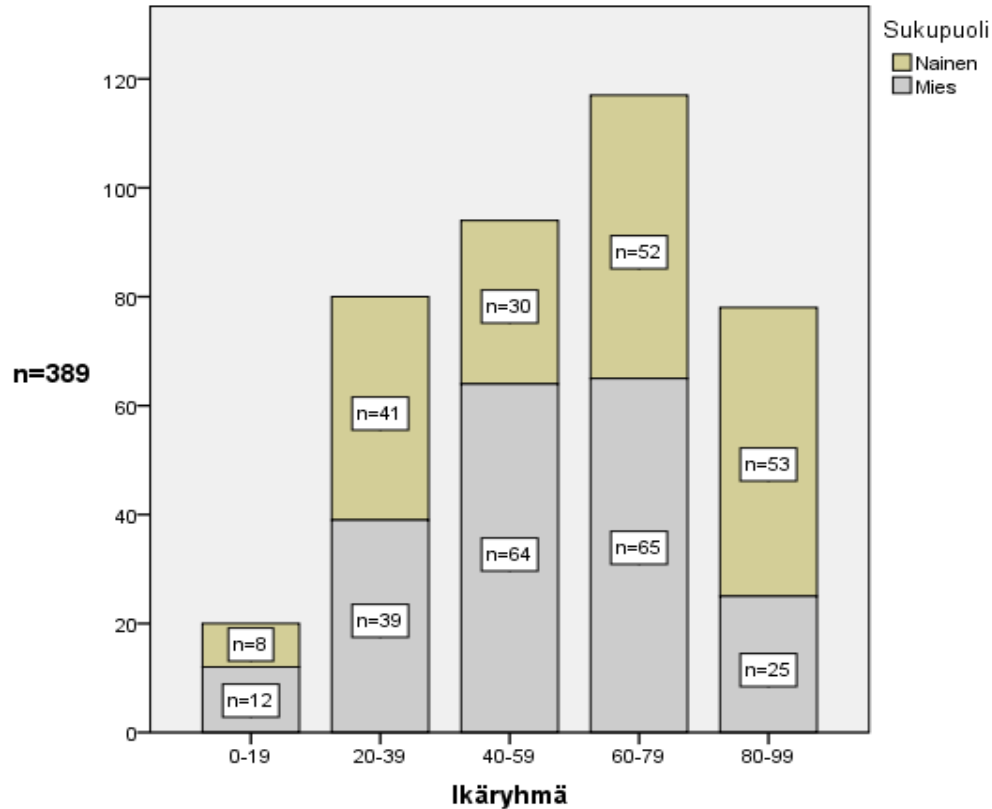
Mistä Oulun kaupungin terveysasemapiiristä tulee eniten paljon palveluita käyttäviä asiakkaita yhteispäivystykseen?

Millaisia muita sosiaali- ja terveydenhuollon palveluja Oulun seudun yhteispäivystyksessä paljon asioivat käyttävät?

Mitkä ovat yhteispäivystyksessä paljon asioivien sosiaali- ja terveydenhuollon palvelujen käytön kustannukset?

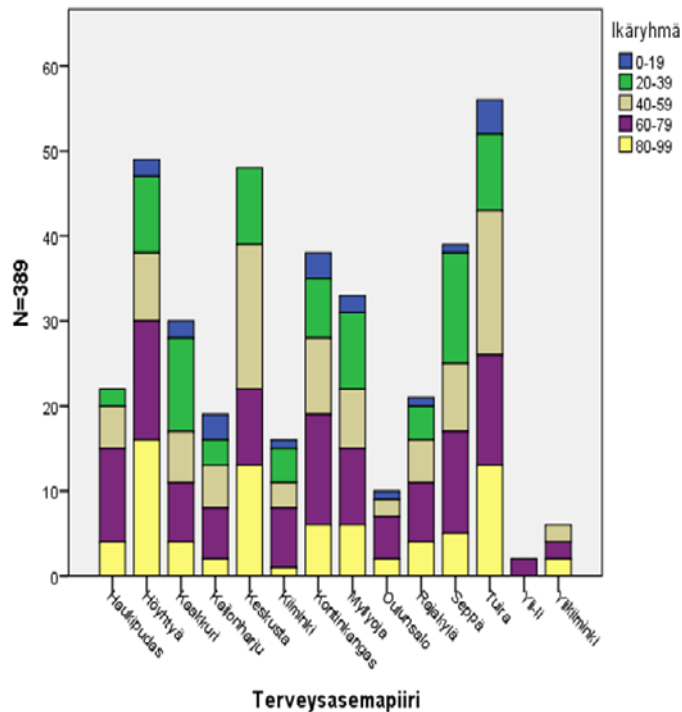
Tutkimustulokset - Asiakasprofiilit

Paljon OSYPin palveluita käyttävien asiakkaiden sukupuoli- ja ikäjakauma



Tutkimustulokset - Asiakasprofiilit

Paljon OSYPin palveluita käyttävien asiakkaiden jakautuminen terveysasemapiireittäin

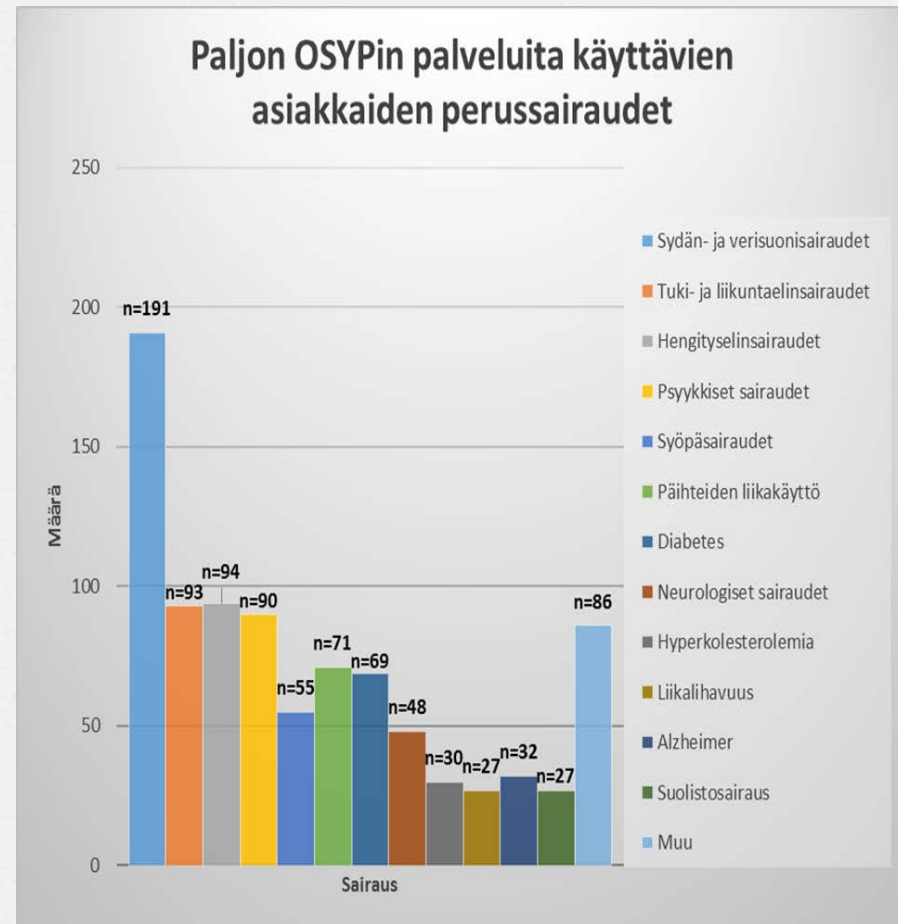


Terveysasema	Henkilölk	Tutkimusjoukko n	Suhde
Haukipudas	19 326	22	0,11 %
Höyhtyä	13 820	49	0,35 %
Kaakkuri	14 649	30	0,20 %
Kajonharju	17 487	19	0,11 %
Keskusta	13 624	48	0,35 %
Kiiminki	13 770	16	0,12 %
Kontinkangas	17 845	38	0,21 %
Myllyoja	18 080	33	0,18 %
Oulunsalo	10 018	10	0,10 %
Rajakylä	12 843	21	0,16 %
Seppä	13 614	39	0,29 %
Tuira	25 645	56	0,22 %
Yli-Ii	2 111	2	0,09 %
Ylikiiminki	3 239	6	0,19 %
Yhteensä	196 803	389	0,20 %

Tutkimustulokset - Asiakasprofiilit

Perussairaudet

- Asiakkailla useita sairauksia, 66,3% asiakkaista oli enemmän kuin yksi perussairaus
- Päihteiden käyttäjistä (71) psyykkisiä sairauksia oli 37 henkilöllä (52%)
- Psyykkisesti sairailta (90) oli päihteiden liikakäyttöä 37 henkilöllä (41%)

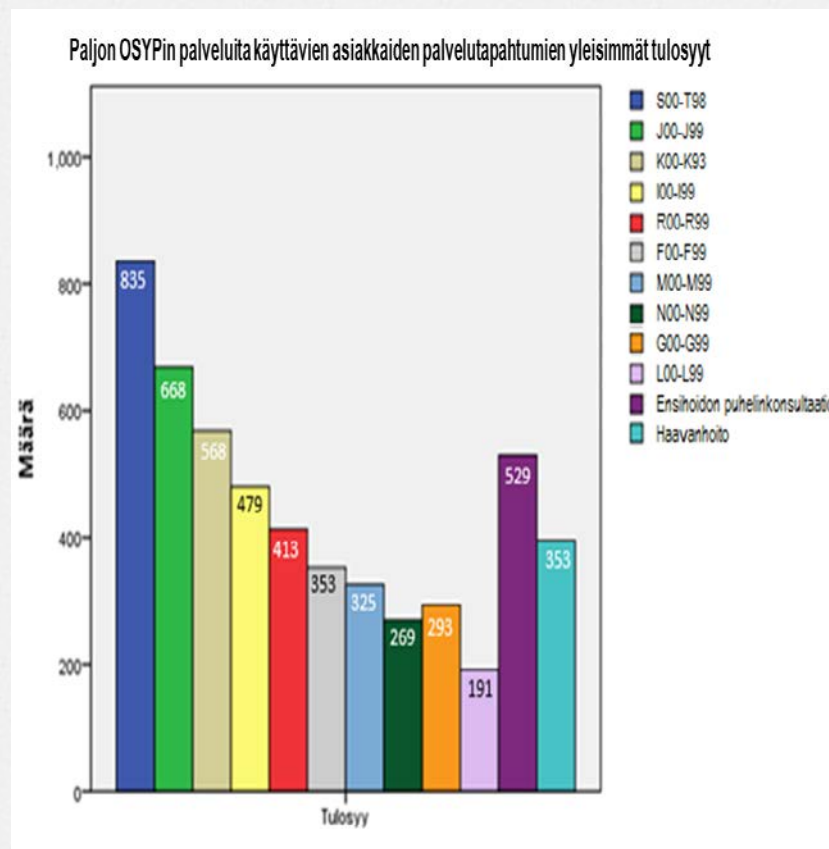


Tutkimustulokset - Asiakasprofiilit

Tulosyyt

(5440 palvelutapahtumaa v. 2014)

- Asiakkailla oli usein useita tulosyitä
- Vammat, myrkytykset ja muut ulkoisten syiden seuraukset olivat yleisin tulosyy (835/5440 käyntiä)
- Soo- T98 jakautuminen sukupuolen mukaan: miehet 74 % ja naiset 26 %
- Soo- T98 jakautuminen iän perusteella: 40 -59 vuotta 42 %, 20 - 39 vuotta 31 %



Tutkimustulokset - Asiakasprofiilit

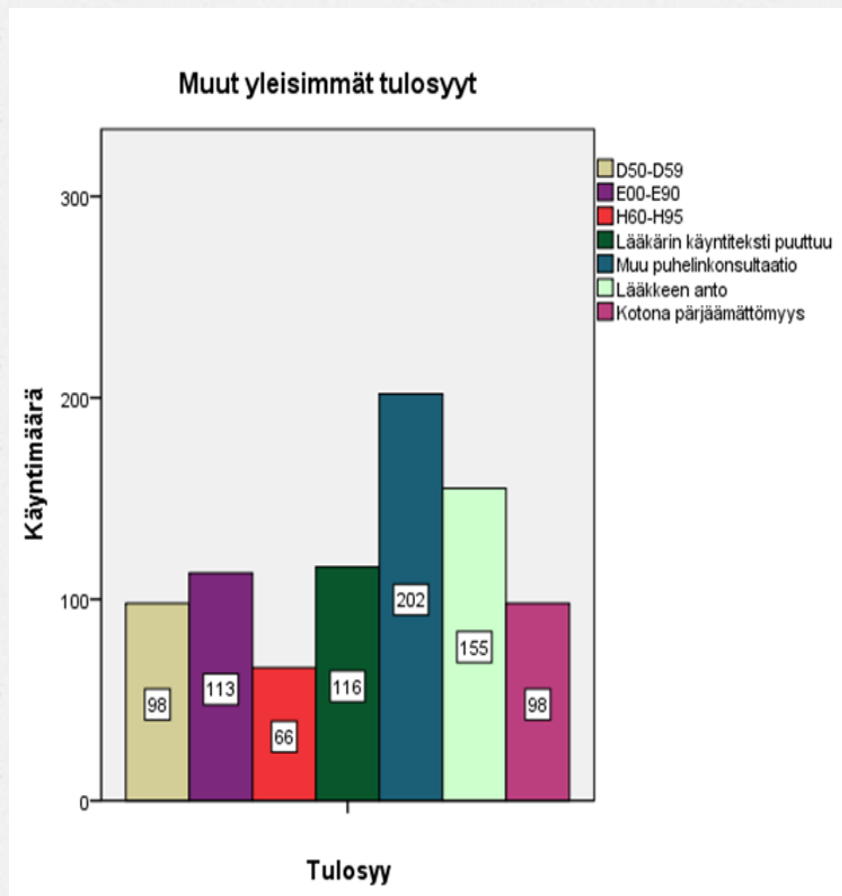
Tulosyyn vammat, myrkytykset ja muut ulkoisten syiden seuraukset (S00-T98) tarkastelua

- Asiakkailla oli useita perussairauksia
- Tulosyy S00-T98 käynneistä oli 528 käyntiä, joilla perussairauksina päihteiden liikakäyttö

Perussairauksien esiintyminen Tulosyy S00-T98 käynneissä (/835 käyntiä)		
Perussairaus	Lkm	%
Sydän- ja verisuoni-sairaudet	295	35,3%
Tuki- ja liikuntaelin -sairaudet	166	19,9%
Hengityselin-sairaudet	100	12,0%
Psyykkiset sairaudet	333	39,9%
Syöpäsairaudet	46	5,5%
Päihteiden liikakäyttö	528	63,2%
Diabetes	124	14,9%
Neurologinen sairaus	160	19,2%
Hyperkolesterolemia	23	2,8%
Liikalihavuus	55	6,6%
Alzheimer	36	4,3%
Suolistosairaus	35	4,2%
Muu	123	14,7%

Tutkimustulokset - Asiakasprofiilit

Muut tulosyyt



Tutkimustulokset - Asiakasprofiilit

o Päivystykseen tulotapa

- Itse/ omilla kyydeillä 1753 kertaa (32,2%)
- Ensihoidon kuljettamana 1510 kertaa (27,8 %)
- Ei tiedossa 576 kertaa (10,3 %)

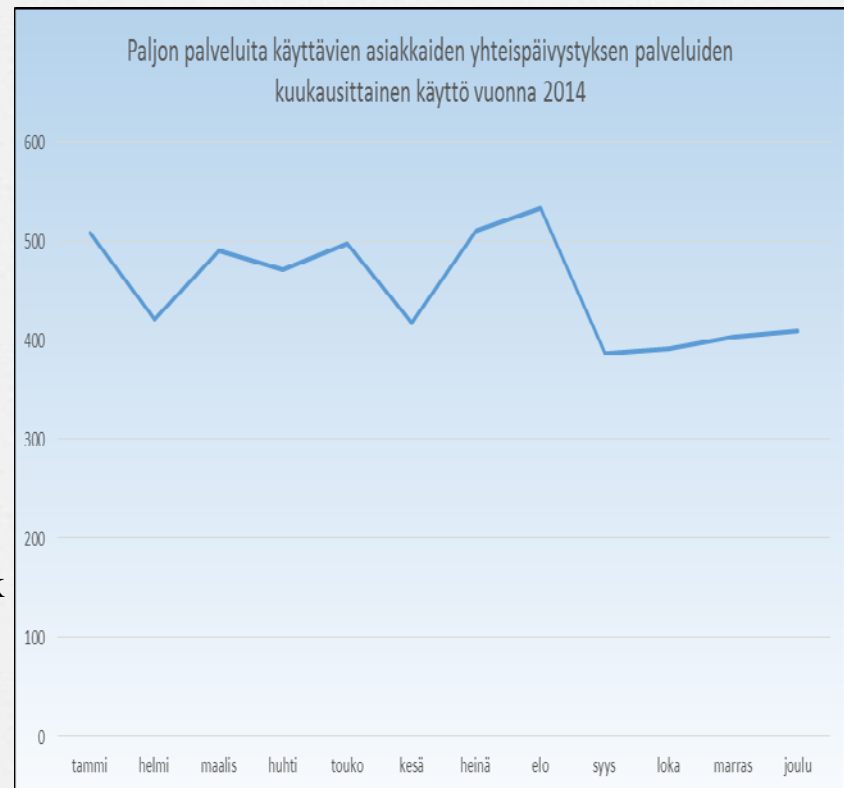
o Jatkohoitopaikka käynnin jälkeen

- Koti / vanhainkoti 3094 kertaa (56,9 %)
- Sairaala / erikoissairaanhoido 1099 kertaa (20,2 %)
- Terveyskeskuksen vuodeosasto 597 kertaa (11 %)
- Poistui omatoimisesti tapaamatta lääkäriä 144 kertaa (2,6 %)

Tutkimustulokset – Palvelun käyttö

Paljon palveluita käyttävien asiakkaiden päivystyskäyntien jakautuminen v. 2014

- Yhteensä 5440 palvelutapahtumaa, joista 3410 tapahtui arkena
- Eniten elokuussa 533 tapahtumaa
- Vähiten syyskuussa 387 tapahtumaa
- Keskimäärin 453 tapahtumaa / kk
- Arkena keskimäärin 13 tapahtumaa / vrk, viikonloppuna 19 tapahtumaa / vrk



Tutkimustulokset – Palvelun käyttö

Paljon palveluita käyttävien asiakkaiden päivystyskäyntien jakautuminen v. 2014

- Yhteensä 5440 tapahtumaa, joista 706kpl konsultaatiota ja 308kpl sisäisiä siirtoja. (=4426 varsinaista käyntiä)
- PTH 4208, ESH 1232 tapahtumaa
- Vähiten 6 tapahtumaa/asiakas/vuosi
- Eniten 192 tapahtumaa/asiakas/vuosi
- Keskimäärin 14 tapahtumaa/asiakas/vuosi

Paljon OSYPin palveluita käyttävien asiakkaiden palvelutapahtumien jakautuminen tapahtumapaikan ja käyntityypin mukaan				
Käyntityyppi		Tapahtumapaikka		Yhteensä
		24200 ESH PÄIVYSTYS	24201 OSYP PERUSTERVEYDENHUOLLON PÄIVYSTYS	
4 Lab,rtg, muu tutk	Määrä	1	0	1
	%	,1%	0,0%	,0%
6 Sarjahoito	Määrä	1	0	1
	%	,1%	0,0%	,0%
APäivystys pkl-käynti	Määrä	1142	0	1142
	%	92,7%	0,0%	21,0%
C Puhelin vastaanotto	Määrä	0	674	674
	%	0,0%	16,0%	12,4%
D Käynti ulkopuolella	Määrä	0	3	3
	%	0,0%	,1%	,1%
E Konsultaatio	Määrä	32	0	32
	%	2,6%	0,0%	,6%
L Lisäkäynti	Määrä	56	3	59
	%	4,5%	,1%	1,1%
P PTH päivystyskäynti	Määrä	0	2640	2640
	%	0,0%	62,7%	48,5%
Q PTH päivystyskäynti hoit.	Määrä	0	888	888
	%	0,0%	21,1%	16,3%
Yhteensä	Määrä	1232	4208	5440
	%	100,0%	100,0%	100,0%

Tutkimustulokset – Palvelun käyttö

Muiden sosiaali- ja terveydenhuollon palveluiden käyttö

Yhteensä **3371** käyntiä (n=388)

- Vähiten **1** kertaa
- Eniten **27** kertaa
- Keskimäärin **9** kertaa

Oulun kaupunki

- Perusterveydenhuolto **1501** käyntiä
- Sosiaalipalvelut **825** käyntiä

PPSHP

- Elektiivinen (suunnitellut erikoissairaanhoidon palvelut) **1045** käyntiä

Paljon OSYPin palveluita käyttävien asiakkaiden muiden sosiaali- ja terveydenhuollon palveluiden käyttö (n=388)				
Erikosiala/Palvelu	Käyntimäärä			
	Ouka PERUS-TERVEYDENHUOLTO	PPSHP ELEKTIVINEN HOITO	Ouka SOSIAALI-PALVELUT	Yhteensä
AVOTERVEYDENHUOLTO	804	0	0	804
MIELENTERVEYSPALVELUT	0	0	531	531
KESKITETYT PALVELUT	352	0	0	352
SISÄTAUDIT JA KEUHKOSAIRAUDET	0	304	0	304
KIRURGIA	0	234	0	234
OULUN KAUPUNGINSAIRAALA	219	0	0	219
KOTONA AS. TUKEVAT PALVELUTYHT	0	0	210	210
SUUN TERVEYDENHUOLTO	126	0	0	126
SOSIAALIPALVELUT	0	0	84	84
KORVA- NENÄ- JA KURKKUTAUDIT	0	56	0	56
AIKUISPSYKIATRIA	0	56	0	56
NEUROLOGIA	0	55	0	55
APUVÄLINEPALVELUT	0	55	0	55
SISÄTAUDIT JA KEUHKOSAIRAUDET	0	54	0	54
SILMÄTAUTIEN KLINIKKA	0	48	0	48
SYNNYTYKSET JA NAISTENTAUDIT	0	29	0	29
FYSIOTERAPIA	0	29	0	29
HAMMAS- JA SUUSAIRAUDET	0	26	0	26
IHTAUDIT	0	23	0	23
LASTENTAUDIT JA LASTENNEUROLOGIA	0	21	0	21
ANESTESIA JA TEHOHOITO	0	20	0	20
TUKIELIN JA NEUROKIRURGIA	0	18	0	18
SYÖPÄTAUDIT	0	12	0	12
NUORISO- JA YLEISSAIRAALAPSYKIATRIA	0	3	0	3
PERINNÖLLISYYSLÄÄKETIEDE	0	2	0	2
YHTEENSÄ	1501	1045	825	3371

Tutkimustulokset – Kustannukset

Mistä kustannukset muodostuivat?

Yhteiskunnallinen näkökulma, jossa on kerätty tutkimukseen kuuluvien asiakkaiden sosiaali- ja terveystalvelujen käytön kokonais- kustannukset vuodelta 2014 julkisen terveydenhuollon puolelta:

- Perusterveydenhuollon palvelut
- Erikoissairaanhoidon palvelut
- Sosiaalipalvelut
- Asiakasmaksut

Mitä kustannuksia ei huomioitu?

- Asiakkaiden yksityisten terveystalveluiden käytön kustannuksia
- Matkakustannusten omavastuuosuuksia
- Lääkekustannuksia
- Sairauspoissaoloista johtuvia ansion menetyksiä

Tutkimustulokset – Kustannukset

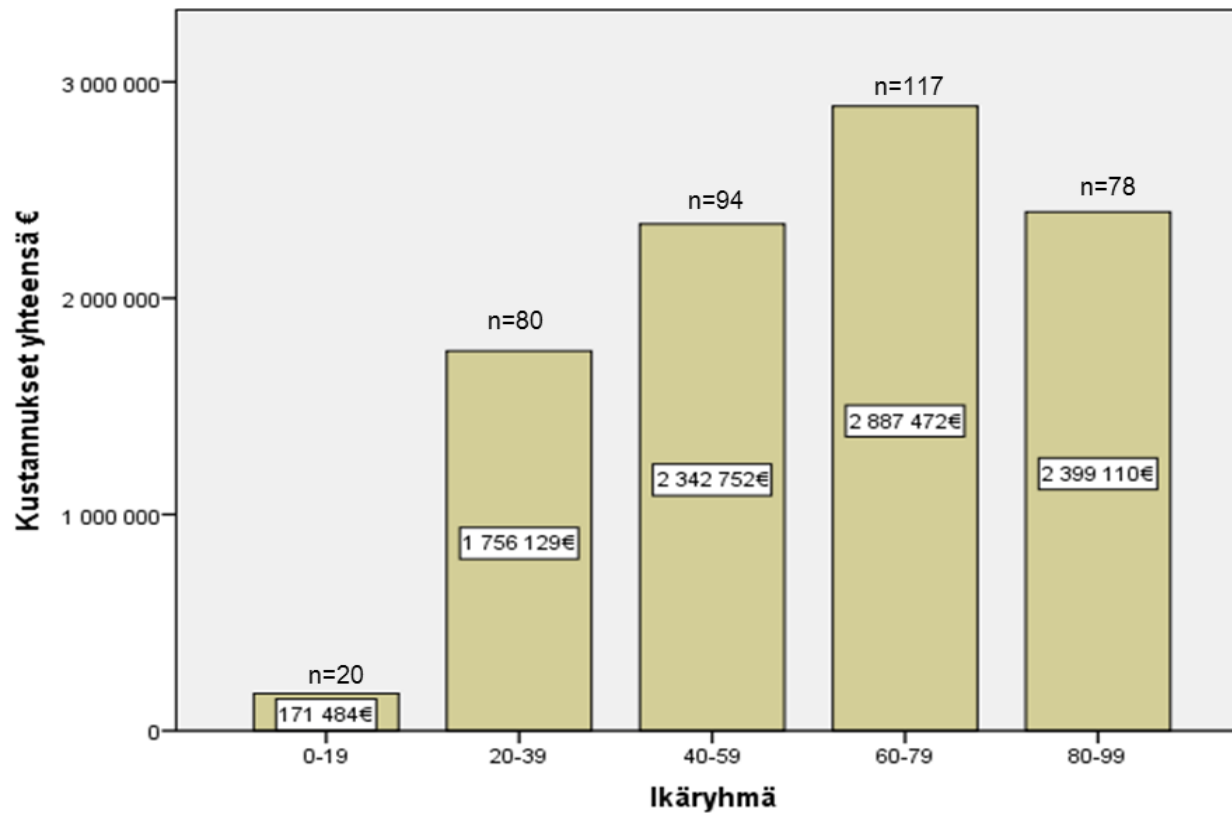
Paljon OSYP:n palveluita käyttävien asiakkaiden sosiaali- ja terveyspalvelujen käytön kustannukset

- o Kustannukset yhteensä **9 556 947 €** / vuosi
- o Kustannusten yhteenlaskettu osuus on 1,6% Oulun kaupungin hyvinvointipalveluiden kokonaiskustannuksista
- o Keskimääräinen kustannus **24 568€** /asiakas/vuosi
- o Halvin **425€** /asiakas/vuosi
- o Kallein **418 885€** /asiakas/vuosi

- o *Yli kolmasosan kohdalla (139 henkilöä) kustannukset ylittivät keskimääräisen kustannuksen. Näiden henkilöiden osuus sosiaali- ja terveyspalveluiden käytön kustannuksista oli 7 128 030 € (74,6% tutkimusjoukon kustannuksista)*

Tutkimustulokset – Kustannukset

Paljon OSYPin palveluita käyttävien asiakkaiden palvelunkäytön kustannusten jakautuminen ikäryhmittäin



Tutkimustulokset – Kustannukset

Paljon OSYPin palveluita käyttävien asiakkaiden kustannusten jakautuminen terveysasemapiireittäin

Terveysasemapiiri	Kustannusyksikkö							Yhteensä €	Osuus %
	OSYP_ES	OSYP_PTH	PERUSTERVEY- DENHUOLTO	PPSHP_ ELEKTIVINEN	SOSIAALI- PALVELUT	Erikoissairaan- hoidon asiakasmaksut	Avoterveyden- huollon ja sosiaali- palveluiden asiakasmaksut		
Haukipudas (n=22)	46 941 €	20 508 €	137 006 €	397 223 €	102 108 €	15 639 €	34 745 €	754 169 €	8 %
Höyhtyä (n=49)	56 707 €	56 272 €	357 380 €	764 272 €	275 582 €	24 871 €	72 208 €	1 607 292 €	17 %
Kaakkuri (n=30)	46 958 €	31 094 €	162 132 €	345 880 €	35 139 €	20 573 €	15 330 €	657 106 €	7 %
Kajonharju (n=19)	23 222 €	16 890 €	41 992 €	308 614 €	11 892 €	10 092 €	6 341 €	419 043 €	4 %
Keskusta (n=48)	53 486 €	58 457 €	262 797 €	341 724 €	320 169 €	19 817 €	63 813 €	1 120 264 €	12 %
Kiiminki (n=16)	38 383 €	10 603 €	65 847 €	134 427 €	36 896 €	7 961 €	10 402 €	304 519 €	3 %
Kontinkangas (n=38)	45 299 €	40 864 €	219 152 €	435 701 €	135 380 €	17 870 €	39 485 €	933 750 €	10 %
Myllyoja (n=33)	39 348 €	44 258 €	150 784 €	234 055 €	122 625 €	12 687 €	31 496 €	635 253 €	7 %
Oulunsalo (n=10)	18 541 €	7 256 €	73 392 €	153 583 €	476 €	5 973 €	14 187 €	273 407 €	3 %
Rajakylä (n=21)	24 606 €	17 677 €	108 923 €	109 817 €	83 542 €	6 986 €	23 767 €	375 318 €	4 %
Seppä (n=39)	40 315 €	31 561 €	142 280 €	489 893 €	73 675 €	20 355 €	26 651 €	824 730 €	9 %
Tuira (n=56)	81 083 €	60 285 €	344 460 €	683 838 €	161 900 €	35 926 €	66 590 €	1 434 082 €	15 %
Yli-li (n=2)	5 608 €	597 €	8 682 €	58 791 €	3 665 €	1 438 €	1 485 €	80 266 €	1 %
Ylikiiminki (n=6)	8 352 €	3 318 €	28 109 €	14 692 €	69 073 €	1 487 €	12 717 €	137 748 €	1 %
Yhteensä	528 849 €	399 640 €	2 102 935 €	4 472 509 €	1 432 121 €	201 675 €	419 217 €	9 556 947 €	100 %

YHTEENVETO

- Oulun seudun yhteispäivystyksen paljon palveluja käyttävät asiakkaat ovat työkäisiä ja ikääntyneitä, monisairaita ja moniongelmaisia.
- Asiakkaista väkilukuun nähden eniten tulee Höyhtyän ja Keskustan alueelta.
- Noin kolmanneksella palvelun käyttäjistä oli päihteiden liikkakäyttöä ja mielenterveydellisiä ongelmia. Kaikista palvelutapahtumista viidennes oli näistä syistä päivystykseen hakeutuneita. Moni näistä oli uusintakäyntejä.
- Paljon palveluita käyttävän asiakkaan keskimääräiset sosiaali- ja terveyspalvelujen kustannukset ovat lähes 10 kertaa suuremmat kuin muiden oululaisten.

JOHTOPÄÄTÖKSET

- Tutkimustuloksista voidaan päätellä, että yhteispäivystyksen paljon palveluita käyttävillä tulosyy ei usein ole sama kuin palvelun todellinen tarve, eikä nykyinen järjestelmä ole onnistunut auttamaan heitä riittävän kattavasti.
- Tutkimusta voidaan käyttää palvelun kehittämiseksi Oulun yhteispäivystyksessä ja Oulun kaupungin hyvinvointipalveluissa.
- Taloudellista hyötyä saavutettaisiin keskittämällä voimavaroja paljon palveluita käyttäviin sekä vähentämään päivystykseen kuulumattomien käyntien määrää.
- Palveluohjauksen käyttöönottoa yhdyssiltana perusterveydenhuollon ja erikoissairaanhoidon välillä kannattaisi aiheesta tehdyn kansallisen ja kansainvälisen tutkimusnäytön mukaan kokeilla yhtenä vaihtoehtona.

JATKOKEHITYS

- * Tutkimusaineiston hyödyntäminen lisätutkimuksiin.
- * AMK opiskelijoiden asiakasanalyysi- ja palvelumuotoilutyön valmistuttua saadaan lisää tietoa toiminnan kehittämiseksi.
- * Käyntitietojen rakenteellisen kirjaamisen edistäminen.

Kiitos mielenkiinnostanne!

